



Samen maken we Papendrecht

Bestuursakkoord

2022 - 2026



Christen
Unie

SGP
Papendrecht



Voorwoord

Voor u ligt onze visie op de toekomst voor Papendrecht. Papendrecht is een mooie gemeente om te wonen, waar mensen naar elkaar omkijken. In ons dorp hebben we een rijk verenigingsleven en zijn er vele kerkelijke verbanden en een veelzijdig aanbod van sport en cultuur. Er is veel ondernemerschap.

Op ons grondgebied bieden we huisvesting aan allerlei bedrijven die werken aan technologische ontwikkelingen en innovaties van morgen. En ook wij bouwen letterlijk en figuurlijk aan onze toekomst. Wat ons betreft gaat in de aankomende periode de eerste paal voor een gebouw voor voortgezet onderwijs de grond in. Papendrecht blijft wat ons betreft dé plek in de regio voor voortgezet onderwijs. Een plek voor jongeren om zich voor te bereiden op een vervolgopleiding hier in de buurt of verder weg. Dat begint met schoolgebouwen waarin een gezond milieu heerst. Daar is duurzaamheid onlosmakelijk mee verbonden. De keuzes die wij vandaag maken,

betekenen iets voor de volgende generaties. Op de voorpagina prijken de jaartallen 2022-2026, maar eigenlijk kijken wij verder dan dat. Wij voelen ons verantwoordelijk voor het uitdragen en stimuleren van duurzaam bouwen, consumeren en leven. Dat vraagt ons een antenne te hebben voor slimme innovaties en daar tijdig op in te spelen.

Dit bestuursakkoord gaat dan ook, naast inhoudelijke thema's, over stijl en aanpak. We zijn ons bewust van de netwerksamenleving waar wij als overheid onderdeel van uitmaken. Armoedebestrijding staat hoog op de agenda en is typisch zo'n onderwerp dat alleen over de hele breedte van het veld aangepakt kan worden. Afstemming van het aanbod en de hulp zijn dan noodzakelijk. Dit geldt ook voor mantelzorgers en vrijwilligers. Willen we ook in de toekomst op hun onmisbare bijdrage aan de samenleving kunnen bouwen, zullen we over de hele linie moeten kijken wat er nodig is.

Alle ambities voor de toekomst vallen of staan met één noodzakelijke randvoorwaarde: gezonde financiën. Een gedegen kijk op het huishoudboekje van Papendrecht is essentieel om alle andere zaken te kunnen doen. De blik op de toekomst betekent dus ook slim omgaan met de financiën.

We richten onze blik op de toekomst, met geleerde lessen helder op het netvlies. De wens om constructief samen te werken in politiek en bestuur wordt breed gedragen. Uiteindelijk hebben we allemaal een individuele verantwoordelijkheid om te luisteren naar elkaar met een respectvolle en open houding. Wij gaan graag de dialoog aan met de samenleving en gemeenteraad.

Collegevorming

De partijen PAB, VVD, CDA, CU en SGP nemen gezamenlijk de bestuursverantwoordelijkheid. Alle vijf partijen leveren een wethouder in het nieuwe college, waarbij een aantal in deeltijd aan de slag gaat. Belangrijk voor ons is dat wij grote uitdagingen op ons af zien komen, die om een krachtige mix van kennis, ervaring, competenties en externe oriëntatie vragen. Deze mix vinden we in het team van de voorgedragen wethouder-kandidaten, die affiniteit hebben met heel verschillende terreinen. Wij menen dat dit recht doet aan de grote opgaven die er liggen op het terrein van onderwijs, financiën, (jeugd)zorg, wonen en (sociale) duurzaamheid. Samen vormen de nieuwe wethouders een sterk team met een combinatie van ervaring en een frisse blik waarin wij alle vertrouwen hebben.

Vertrouwen en betrokkenheid

De opkomst bij de gemeenteraadsverkiezingen was in heel Nederland laag, zo ook in Papendrecht. Hier zijn meerdere redenen voor te bedenken, waarvan het gebrek aan betrokkenheid en vertrouwen in de lokale politiek er een van is. Een van de manieren om betrokkenheid bij politiek te verhogen, is inwoners tijdens een bestuursperiode te laten meepraten en meedenken. Transparante en heldere communicatie is daarbij essentieel.

Door hier actie op te ondernemen, hopen we op een positieve uitwerking op de opkomst bij de volgende verkiezingen. Zo benutten we de kennis en kijk van onze inwoners en wordt het gemeentebestuur beter zichtbaar. We hopen hiermee de afstand tussen samenleving en politiek te verkleinen. Om die reden betrekken we de samenleving erbij direct vanaf het begin van de bestuursperiode. Wij nodigen graag alle (duo)raadsleden uit bij de gesprekken met inwoners aan te sluiten.

Ideeën voor consultatie:

- Economie (rondetafelgesprek ondernemers/ onderwijs/regio)
- Groen/recreatiefunctie
- Verkeersveiligheid
- Erfgoed (Dijklint)

Samenwerking gemeenteraad

We vragen niet alleen inwoners om hun inbreng op een aantal onderwerpen. Het voornemen is de gehele gemeenteraad te betrekken bij de onderwerpen. Wij staan altijd open voor goede initiatieven. Om die reden presenteert deze coalitie geen dichtgetimmerd akkoord. In de nieuwe bestuursperiode hebben wij een meer open samenwerking voor ogen. Om dit te symboliseren, spreken wij niet van een 'coalitieakkoord', maar van een 'bestuursakkoord'. Wij hebben een open samenwerking voor ogen, waarin we verschillen waarderen. Ieders blik op een onderwerp verrijkt het gesprek daarover.

Ideeën voor consultatie:

- Financiën (besteding budget nieuw beleid)
- Economie (rondetafelgesprek ondernemers/ onderwijs/regio)
- Verkeersveiligheid
- Wonen
- Veiligheid in de wijk
- Groen/recreatiefunctie
- Duurzaamheid
- Erfgoed (Dijklint)



Christen
Unie

SGP
Papendrecht



Inhoudsopgave

1. Inwoners en gemeente.....	6
2. Financiën.....	10
3. Economie	14
4. Veiligheid.....	20
5. Verkeer en Vervoer.....	24
6. Onderwijs.....	30
7. Leefomgeving.....	34
8. Sport en cultuur.....	38
9. Zorg en Welzijn.....	42
10. Volksgezondheid, milieu en afval.....	48
11. Ruimtelijke ontwikkeling - Bouwen en wonen.....	52
12. Duurzaamheid, Transitievisie Warmte en energietransitie.....	56
13. Samenwerking in de regio en daarbuiten.....	60

1. Inwoners & gemeente



We werken toe naar een samenleving waarin inwoners, ondernemers, maatschappelijke organisaties en gemeente elkaar stimuleren om zelf verantwoordelijkheid te nemen en actief bij te dragen aan de gemeenschap. Dat betekent zowel voor inwoners en ondernemers als de gemeente een verandering in rol. Daar moeten we aan wennen. Uiteindelijk is het van belang heldere afspraken te maken over ieders rol, over de taakverdeling en de communicatie. Van belang is inwoners, bedrijven en instellingen zo vroeg mogelijk te informeren en te betrekken bij ons beleid en plannen. Dit zien we als burgerparticipatie. We zitten nu in een fase waarbij ook als gevolg van veranderende wet- en regelgeving ruimte wordt gegeven aan (groepen) inwoners bij eigen initiatieven om hun leefomgeving mooier te maken. Dit noemen we overheidsparticipatie.



1.1 Luisteren en informeren / open houding

Het luisteren naar inwoners kent een aantal invalshoeken, waarbij ook de gemeentelijke houding essentieel is. We moeten meer naast inwoners staan, dan tegenover inwoners. We kunnen niet altijd alle eisen en wensen invullen, maar we zijn wel verplicht om goed uit te leggen waarom een bepaald besluit is genomen. Besluiten waar altijd het belang van onze Papendrechtse inwoners voorop staat. Ons handelen staat ten dienste van de samenleving als geheel en niet altijd vanuit het individueel belang.

We kiezen voor meer openheid in het samenspel tussen samenleving, raad, college en ambtelijke organisatie. Verschillende meningen mogen, we gaan polarisatie tegen. We stimuleren het zelf organiserend vermogen. Het wordt initiatiefnemers duidelijk gemaakt hoe en wanneer zij ondersteuning kunnen krijgen. We gaan meer de wijken in om te luisteren, maar ook om te informeren. Van belang is bijvoorbeeld uit te leggen wat de Omgevingswet betekent voor inwoners en wat dat betekent voor de eigen verantwoordelijkheid om

je omgeving te raadplegen en te betrekken als je een plan of initiatief hebt. Soms gaan we met specifieke groepen in gesprek. Denk bijvoorbeeld aan de jongeren. We luisteren ook goed naar andere maatschappelijke organisaties om informatie op te halen. Ook gebruiken we informatie uit inwonerspanels.

1.2 Toegankelijke gemeente voor alle inwoners

Wij zijn een toegankelijke gemeente. Dat betekent dat we een goede duidelijke website hebben. De toegankelijkheid van informatie via de website en het digitaal archief is een aandachtspunt. We hebben ook oog voor mensen die minder goed de weg weten in de digitale wereld.

Onze wijze van communiceren moet toegankelijk zijn voor iedereen. We onderzoeken of onze communicatiekanalen (zoals de voorlichtingspagina in de lokale krant) een extra impuls en/of verandering behoeven. Inwoners hebben recht op juiste en eerlijke informatie. Wij kiezen voor een actieve en open

communicatiehouding. We communiceren op een open manier, waarbij we waar nodig onze dilemma's voorleggen. Om zo verkeerde beeldvorming in de samenleving te voorkomen.

Onze dienstverlening is makkelijk bereikbaar en laagdrempelig. Ook voor mensen die slecht ter been zijn of taalproblemen hebben. Iedereen telt en doet mee. De vriendelijke bejegening bij de balie houden we vast. We streven ernaar om onze kosten voor inwoners zo laag mogelijk te houden, of dat nu aan de balie is, voor leges of bij de begraafplaatsen.

Ook de wereld van digitalisering in brede zin en ict vraagt onze aandacht. Er komen veel nieuwe kansen, maar we zien ook bedreigingen. In de komende periode formuleren we hier nieuw beleid op.

1.3 Denken vanuit inwoners

Ons bestuur (college en raad) is integer. Er wordt periodiek aandacht besteed aan integriteit. De manier waarop college en raad met elkaar omgaan houden we tegen het licht. We denken na over de vraag op welke wijze we het bestuurlijk samenspel kunnen veranderen en interessanter voor inwoners maken om te volgen. Het gaat hier om bestuurlijke vernieuwing. Daarbij houden we wel vast aan het algemeen belang. Dat is waar we voor werken.

Onze (regionale) samenwerkingsverbanden zijn ook essentieel voor het belang van inwoners. We weten dat veel inwoners zich prima zelf kunnen redden, maar er zijn ook kwetsbare inwoners en kwetsbare groepen. Ook voor hen zetten we ons in en bieden we een vangnet. Waarbij we ons bewust moeten zijn van schaarste van tijd en middelen.

We weten dat inwoners vaak vinden dat er te veel bureaucratie is, te veel regels en vergunningen. Zoals benoemd in het onderdeel economie, onderzoeken we hoe we de overbodige regels kunnen terugdringen.



2. Financiën



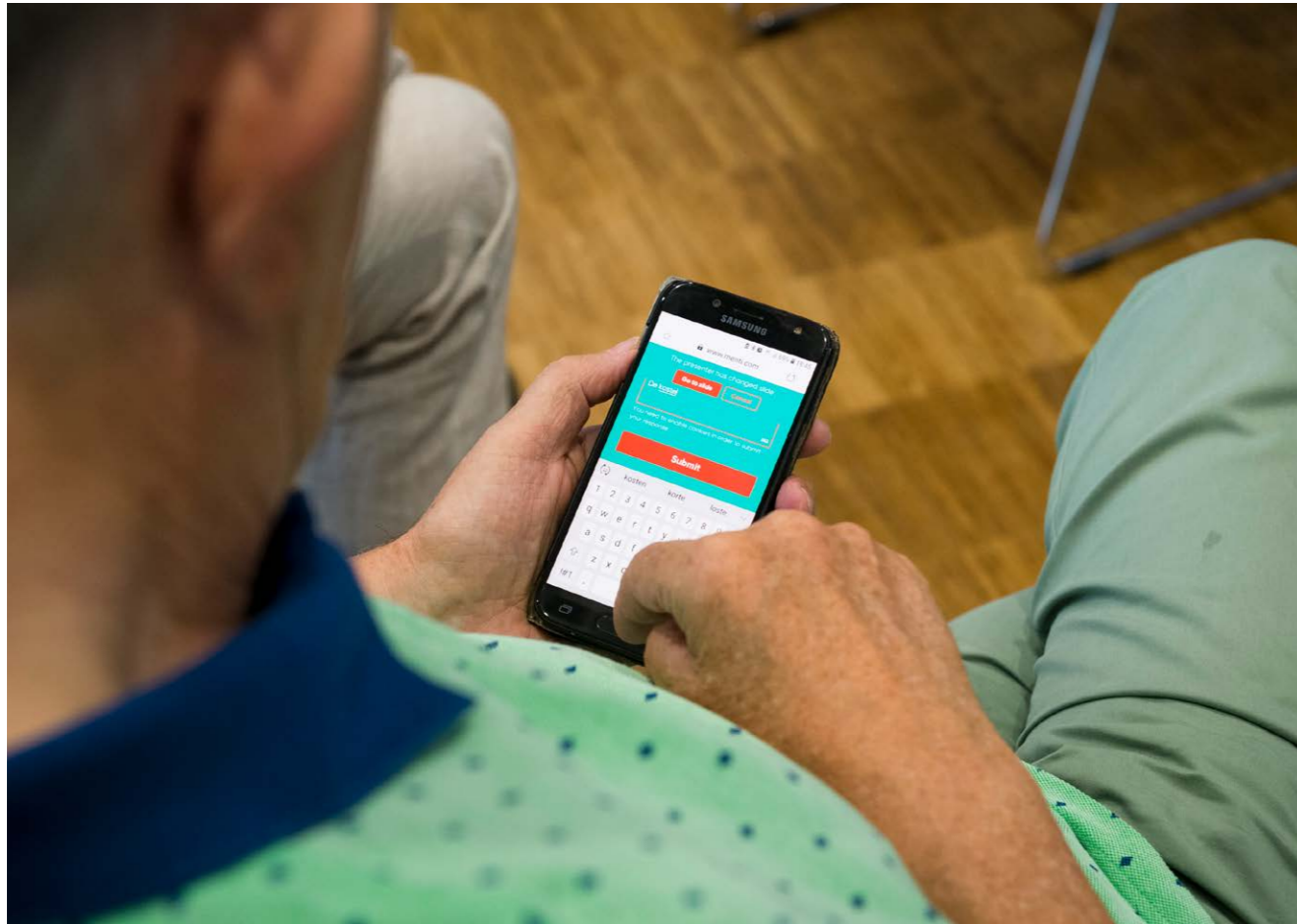
De afgelopen jaren is ingegrepen in de financiële huishouding. Dat was nodig om onze voorzieningen ook in de toekomst te kunnen betalen. Het geeft de eerstkomende jaren naar verwachting financiële rust, maar op termijn blijven we geconfronteerd met veel financiële uitdagingen. Vooral ook onzekerheid vanuit de rijksmiddelen speelt daarbij een rol. Er staan daarnaast grote uitgaven voor grote onderwerpen op de rol. We moeten sparen, realistisch begroten en met onze lokale lasten niet boven het landelijk gemiddelde van de gemeenten uitkomen. Ook zoeken we naar efficiëncy mogelijkheden. Kortom, we hebben veel te doen, maar willen toekomstige generaties ook niet belasten met een slechte financiële situatie.

2.1 Lange termijn visie financiën

We willen een gezond financieel meerjarenbeeld. Dat bereiken we door een lange termijn visie financiën te maken. Een visie op dit gebied is altijd lastig, maar we zien het meer als een samenhangend geheel van afspraken die leiden tot een financieel gezonde situatie. We spelen hierbij in op trends en ontwikkelingen die we op ons af zien komen. In een lange termijn visie zijn onder andere de volgende regels belangrijk:

- Zorgvuldig, nuchter en realistisch begroten
- Als we scherp zijn op onze eigen financieel beheer, zijn we dat ook op het financieel beheer van de verbonden partijen
- Nieuw voor oud beleid
- Structurele lasten dekken we met structurele baten
- In beginsel lossen we tegenvallers binnen de eigen programma's op. Pas wanneer dat geen oplossing geeft, kijken we naar andere programma's. En als dát niet lukt, vraagt dit op andere wijze om een oplossing. Verhoging OZB is pas de laatste optie.

- Lokale lasten niet boven het landelijk gemiddelde laten stijgen (trendmatige verhoging OZB)
- Meevallers zetten we in om te sparen voor toekomstige investeringen
- Rijksgelden leidend laten zijn voor rijkstaken (geen taken zonder knaken)
- Kritisch kijken naar het voorzieningenniveau (wat en hoe)
- Geen ruimte voor niet-noodzakelijke uitgaven
- Het weerstandsvermogen moet in balans zijn met de risico's
- Voor elk plan vooraf aangeven wat zaken gaan kosten. Plannen en ambities goed doorrekenen, zodat later geen financiële verrassingen ontstaan
- Al voordat het nodig is om ze in te zetten, weten waar ombuigingsmogelijkheden zijn. De catalogus met alle ombuigingsmogelijkheden houden we actueel
- Communicatie over de financiën; we hebben goed te vertalen wat onze visie op financiën betekent voor onze inwoners. Zodat inwoners de achtergrond van bepaalde keuzes kunnen volgen
- Af en toe (waar nodig) financiële expertise van buitende gemeente betrekken bij visie financiën



2.2 Ideeën voor investeringen met een financiële impact

De ambities vanuit het bestuursakkoord hebben uiteraard ook een financiële impact. Zonder volledig te zijn gaat het om de volgende zaken (in willekeurige volgorde):

- Na afloop pilot investering in Steunpunt scheiden, relaties en gezinnen deze voortzetten
- Investeren in de voortzetting aanpak ondermijning
- Investeren in groenonderhoud
- Investeren in de buitenruimte om daar te kunnen sporten en bewegen
- Investeren in de buitenruimte qua toegankelijkheid
- Investeren in mooi maken van het Dijklint
- Investeren in de nieuwbouw voor de VO scholen
- We houden ruimte over voor /investeren in innovaties en vernieuwingen

2.3 Verbetering P&C-cyclus

We moeten de financiële verantwoording duidelijker en toegankelijker maken. Daar behoort bij dat we meer met meetbare doelen werken en SMART werken. We kunnen meer met ken- en stuurgetallen werken en gaan daarover overleggen met de gemeenteraad. Door meer beleidsevaluaties te doen waarbij onderzoek wordt gedaan naar beleidseffectiviteit en –efficiency kunnen we besparen. Door meer met businesscases te werken worden 'moeilijke' onderwerpen in ieder geval ook financieel technisch goed uitgewerkt. Denk aan cultuurplatform, bouwen en begraafplaats.

Bij het maken van financiële producten een duidelijke scheiding aanbrenge tussen wat onderwerp van gesprek is in de raad en wat in het college thuishoort. Daar zouden ook de vragen vanuit de raad op moeten worden afgestemd. De gemeenteraad kan een deel van het budget nieuw beleid zelf invullen.

We zijn scherp op dubbelingen in beleid en uitvoering en dus dubbelingen in kosten. We gaan ons meer spiegelen aan andere gemeenten.

3. Economie



Papendrecht is ondernemend. We hebben een bruisend centrum en er zijn mooie evenementen waar veel vrijwilligers hun handen voor uit de mouwen steken. Op onze gemeentegrond is een mooie diversiteit aan bedrijven actief. Dit werkt positief uit op onze werkgelegenheid en lokale economie. We denken mee met onze bedrijven en kijken waar we het ondernemers gemakkelijker kunnen maken. Van bereikbaarheid tot aan veiligheid. Zo blijven we een aantrekkelijke gemeente om in te wonen en te werken.



3.1 Economie, regio en werkgelegenheid

We spelen in op en haken aan bij het regionaal economisch beleid. Maar we willen ook een meer verbindende rol spelen hierin. Een invalshoek hierbij is dat we economische programma's steunen die een positief effect hebben op onze lokale economie. We zien dat grote internationaal opererende bedrijven die in Papendrecht zijn gevestigd, goede orderportefeuilles hebben of banen creëren door uitbreiding of innovatie. Een goede samenwerking tussen gemeente, provincie, regio Drechtsteden, Alblasserwaard-Vijfheerenlanden en een regionaal samenhangend beleid zijn belangrijk voor het behouden en aantrekken van werkgelegenheid. Daarmee zetten we een innovatieve en krachtige gemeente en regio op de kaart. Vooral ook innovatie biedt naar de toekomst mogelijkheden. Daarom stimuleren we onder andere het MKB-katalysatorfonds en initiatieven rondom de circulaire economie.

We verwijzen hier ook naar het belang van een goede aansluiting tussen lokaal en/of regionaal onderwijsaanbod dat aansluit op de arbeidsmarkt. Wij faciliteren dat en verbinden daarin.

Bedrijfsleven, onderwijs en overheid werken samen aan economische vooruitgang met de regionale Groeiagenda 2030. Hierin komen wonen, bereikbaarheid, werkgelegenheid en duurzaamheid samen.

3.2 Vestigingsbeleid

We zagen de afgelopen jaren dat (grotere) ondernemingen niet altijd op de juiste plek zitten. Vaak is het lokale vestigingsbeleid niet behulpzaam bij verplaatsing. Daarom gaan we bekijken of en hoe het lokale vestigingsbeleid kan worden aangepast en bezien we bedrijventerreinen in breder verband. We doen dat samen met ondernemers, bedrijven en winkeliers. Dit vraagt ook om regionale afstemming, zoals in ROM-D (regionale ontwikkelingsmaatschappij Drechtsteden). Een beter vestigingsbeleid helpt ons ook de werkgelegenheid te waarborgen. Onze bereikbare, schone, aantrekkelijke en veilige industrieterreinen helpen daarbij.

We stimuleren bedrijfsvestigingen, maar zoeken ook de balans tussen milieu, duurzaamheid, economie en werkgelegenheid.

Wij ondersteunen de campus ontwikkelingen (maritiem en luchtvaart) die door het bedrijfsleven worden geïnitieerd.

3.3 Sociaal en lokaal ondernemen

Al enige tijd is lokaal (en regionaal) aanbesteden een normale zaak. Dat willen we zo houden en zo mogelijk verder versterken. Dat levert in Papendrecht en omgeving werk en economische groei op. Alhoewel het een moeilijke tijd was en is voor ondernemers, heeft de coronacrisis vooralsnog geen grote bressen geslagen in onze winkelcentra. De leegstand is tot nu toe beperkt. En als er toch leegstand is, pakken wij die meteen aan om onze winkelcentra mooi te houden. De gemeente stelt zich daarbij op als betrouwbare partner. Wij zien dat lokale ondernemers bijdragen aan de lokale gemeenschap. We verwachten ook dat zij dit invullen op het vlak van werkgelegenheid, inzetten van mensen met een afstand tot de arbeidsmarkt, en de leefbaarheid van onze gemeente. We vinden sociaal

verantwoord ondernemen heel belangrijk. Deze inzet bevordert (meer) gelijke kansen en eerlijk delen in een duurzaam leefklimaat. We stimuleren een lokaal arbeidsklimaat waarin alle mensen die dat kunnen een bijdrage leveren aan de arbeidsmarkt. De gemeente vervult hierin als werkgever zelf een voorbeeldrol. Economie en werkgelegenheid hebben een positief effect op allerlei andere domeinen, zoals welzijn en onderwijs. We zijn trots op de mooie bedrijven in Papendrecht en Smart Delta Drechtsteden. We horen graag van hen wat er nodig is om ze bij ons te houden.

Consultatie RAAD en SAMENLEVING: In een rondetafelgesprek tussen bedrijven, onderwijs, regio en gemeenteraad verkennen we kansen en maatschappelijke meerwaarde voor Papendrecht.



3.4 Een bruisend centrum en mooie winkelcentra

We zien allemaal de voordelen van een bruisend centrum en mooie winkelcentra. Daarvoor is een goed onderhouden ruimtelijke inrichting nodig. Een duidelijke bewegwijzering naar en in de winkelcentra is een basisvoorwaarde. Ook het faciliteren van toegankelijkheid voor mindervaliden en ouderen is essentieel voor levendigheid voor alle groepen. Voor een bruisend centrum zijn voldoende winkels en activiteiten nodig. Ook de weekmarkt draagt bij aan levendigheid. Hierdoor trekken we ook mensen van buiten onze gemeente. In en buiten Papendrecht moet daarom reclame worden gemaakt voor onze fijne winkelcentra en markt. Hier werken we - samen met ondernemers - graag aan mee. Het MKB is immers onmisbaar voor werkgelegenheid, ontwikkeling van producten en leefbaarheid. Wij vinden dat de eerste 2 uur gratis parkeren bij De Meent moet blijven.

We willen onze samenwerking in de bedrijfsinvesteringszone Centrum doorzetten en doen

een nieuwe poging dit naar andere winkelcentra uit te breiden. Meer horeca en terrassen in het centrum vergroten de levendigheid. Daarom stimuleren we dat. Ook andere ideeën om het marktplein te verlevendigen, zijn welkom. We hebben een open houding voor (kleine) evenementen waarvoor initiatief uit de samenleving komt.

Over de openstelling van de winkels op zondag lopen de meningen in het dorp, bij ondernemers en in de raad uiteen. Er zijn voorstanders van volledige zondagsrust en er zijn voorstanders van volledige vrijheid van opening op zondag. Tegelijk sluiten we onze ogen niet voor ontwikkelingen zoals toenemende bezorgservices en vervoersbewegingen, die ook iets betekenen voor de zondagsrust. Met respect voor elkaars mening, gevoel en inzichten is ervoor gekozen om in dit bestuursakkoord geen dichtgespijkerde afspraak neer te leggen. De fractie van de VVD dient in een gemeenteraadsvergadering een initiatiefvoorstel in over de zondag openstelling. Dat voorstel behelst openstelling op elke zondag van 12.00 tot 16.00 uur van de levensmiddelenbranche en bouwmarkten.



3.5 Minder regels

We kennen in Nederland veel regels. Veel van deze regels zijn gemaakt ter bescherming. Soms voelen regels als een onnodige belemmering. De komende periode kijken we naar regels en onderzoeken we waar we belemmeringen kunnen opheffen. Door ondernemers zoveel mogelijk ruimte te geven worden de lokale economie en banengroei gestimuleerd. We onderzoeken de mogelijkheden om het vergunningstelsel af te slanken. Geen nieuw idee, maar mooi om opnieuw op te pakken. Het gaat ook om het verminderen van veel onnodige regels. We onderzoeken de mogelijkheden dat te verminderen. Daarbij is één loket voor ondernemers prettig. Ook is onze bedrijvencontactfunctionaris een herkenbaar aanspreekpunt.

Wat we noodzakelijk achten is in één zin samen te vatten: we willen duidelijke en consistente regelgeving en gaan bureaucratie tegen. Wellicht kan de Omgevingswet daarbij helpen.

4. Veiligheid



Veiligheid is een belangrijk onderwerp. In het veiligheidsdomein zijn we afhankelijk van keuzes die op de overlegtafel van andere overheden en (boven)regionale verbanden worden gemaakt. Tegelijk leggen we binnen Papendrecht eigen accenten. We pakken overlast aan. Maar nog liever proberen we overlast te voorkomen. Daarom zetten we stevig in op preventie. Een buurt waar mensen onderling een oogje in het zeil houden, vergroot het veiligheidsgevoel.



4.1 Samen met inwoners werken aan veiligheid in de wijk

Veiligheid is een zaak van iedereen. Niet alleen van politie, handhaving en brandweer maar ook van inwoners en ondernemers. We zien een groeiende inbreng van inwoners en ondernemers hierin. Denk aan WhatsApp-buurtgroepen en maatregelen om bedrijventerreinen veiliger te maken. Een fijne plek om elkaar te ontmoeten, te spelen, hulp te bieden zijn voorwaarden voor een veilige en schone buurt waar mensen oog hebben voor elkaar. De inzet van wijkteams is een voorbeeld om die leefbaarheid te vergroten. Zeker in combinatie en overleg met de wijkagent en de boa's. Daarbij betrekken we meer partners zoals jongerenwerk, scholen en verenigingen. We organiseren veiligheidsbijeenkomsten om inwoners te informeren en juist ook om informatie op te halen. We formuleren meetbare ambities over de veiligheidsbeleving van inwoners en toetsen deze ook.

Vorstel consultatie RAAD
Veiligheid in de wijk en vooral ook de vraag hoe we dat vorm kunnen geven is een brede vraag die we aan de raad voorleggen.

4.2 Handhaving

Handhaving wordt ingezet om de veiligheid te vergroten. Daarbij zijn handhavers op straat belangrijk. Als dat nodig is, stellen we extra budget beschikbaar. De gemeenteraad stelt de prioriteiten voor de inzet van boa's. Handhavers treden zichtbaar op bij relatief kleine vergrijpen. Uiteraard is het van belang daarbij het gesprek met overtreders aan te gaan als dat kan. Bij handhaving hoort ook preventie. We houden extra toezicht op plekken waar overlast vaker voorkomt en zorgen voor goede verlichting. Als we duidelijk krijgen wie vernielingen hebben aangericht, verhalen we waar mogelijk de kosten. We staan geen coffeeshops toe in onze gemeente. We willen geen uitbreiding van sekswerkers en zijn scherp op illegale prostitutie en uitbuiting. We willen een flexibel budget om bijvoorbeeld mobiel cameratoezicht in te zetten of vaker overlast gevende plekken aan te pakken. Om overlast daadwerkelijk te kunnen aanpakken, is het belangrijk dat mensen aangifte doen. We verkleinen de drempel voor aangiftes door meer steunpunten in te richten. Met het oog op service dichtbij huis.

4.3 Ondernijning

Iedereen weet dat criminelen legale bedrijven en diensten gebruiken voor illegale praktijken. We noemen

dat ondernijning; het gebied waar de bovenwereld en de onderwereld samensmelten. Het gevoel van veiligheid en leefbaarheid neemt hierdoor af. En juist dat willen we voorkomen. Want veiligheid is een basisvoorwaarde voor een leefbare samenleving. In een netwerk van ondernijning kan je verstrikt raken. Het begint ogenschijnlijk klein, maar heeft een escalerende werking. Dit geeft risico's voor kwetsbare groepen, zoals ondernemers met schulden of jongeren die het gevaar niet overzien. In onze eigen gemeente gaf de pilot ondernijning ons inzicht. Inzicht in hoe we als gemeente bijdragen aan het beperken van ondernijning, waarbij vooral ook preventie belangrijk is. We werken daarbij samen met ondernemers en met politie en het Openbaar Ministerie. Dit maakt het gemakkelijker om samen te werken met gemeenten binnen en buiten onze directe regio. Wij willen daar ieder jaar geld voor uittrekken. Deze extra investering moet in lijn zijn met wat andere regionale partners hieraan uitgeven.

4.4 Aanpak huiselijk geweld

Onveilige situaties komen soms ook in gezinnen voor. De uitdaging is om dit te signaleren zonder achter de voordeur te komen. Mensen van alle leeftijden en achtergronden kunnen slachtoffer zijn. Onze speciale aandacht gaat uit naar tegengaan van kindermishandeling die in Papendrecht extra aandacht behoeft. Dat betekent dat vooral hulpinstanties hun verantwoordelijkheid nemen als er signalen zijn van bijvoorbeeld huiselijk geweld of subtielere vormen van onveiligheid. De gemeente verlaagt de drempels voor hulp.

4.5 Schone en veilige wijken

We gaan verloedering in de openbare ruimte tegen en stimuleren schone en veilige wijken. Wij pakken onveilige plekken aan. Dat kan betekenen dat we maatregelen in de openbare ruimte nemen, maar ook mensen aanspreken op gedrag. Of het nu gaat om overmatig alcoholgebruik in de openbare ruimte, discriminatie of ander onacceptabel gedrag. We gebruiken onze ogen en oren in de wijk, de wijkagenten, de boa's en buurtgroepen om in beeld te krijgen waar zich de overlast voordoet. We gaan eerst in gesprek met overlastgevers, maar zullen niet aarzelen om te handhaven.

Een bijzonder aspect is overlast van vuurwerk, waar mens en dier hinder van ondervinden. We pakken deze overlast van vuurwerk aan. Wij willen meer vuurwerkvrije zones die ook handhaafbaar zijn.

4.6 Waterveiligheid

We willen een veilige woon- en leefomgeving voor onze inwoners. Daar hoort ook bij dat we veilig zijn voor water. We denken nu na over dijkverzwaring om ons in de toekomst te beschermen voor grote wateroverlast. Daarbij houden we rekening met de historie van het Dijklint. We betrekken dijkbewoners bij de discussie over de toekomst van het Dijklint. Waterveiligheid gaat ook over toekomstbestendig beheer. In de paragraaf over Groen gaan we in op onze duurzame ideeën daarvoor.



5. Verkeer en Vervoer



De wereld van mobiliteit verandert snel, slimme innovaties volgen elkaar in rap tempo op. We kijken daarom verder dan 4 jaar. De bereikbaarheid van Papendrecht over weg en water staat hoog op de agenda. Kinderen moeten veilig naar school kunnen fietsen. Verkeersveiligheid heeft vanzelfsprekend onze continue aandacht. Soms helpen we de weggebruiker een handje door verkeersregels in herinnering te brengen.



5.1 Verkeersveiligheid

In Papendrecht is geen plaats voor racebanen. Buiten de onveilige situaties door te hard rijden, zorgt het ook nog eens voor geluidsoverlast. Het Schone Lucht Akkoord is een extra reden om bewust om te gaan met onze hoofdverkeersaders. Vrachtverkeer is alleen welkom binnen Papendrecht als hun bestemming binnen onze gemeentegrenzen ligt.

We gaan de verkeersveiligheid vergroten. We hebben al behoorlijk zicht op de veiligheid van rotondes, kruispunten, fietspaden en schoolzones. Zoals de rotonde Veerweg – Burgemeester Keijzerweg en het kruispunt Veerweg – PC Hooftlaan en fietspad Ketelweg. Deze analyses vullen we aan zodat er een geheel beeld is van de verkeersveiligheid in onze gemeente. Als we weten waar de knelpunten zitten, kunnen we het aanpakken.

Niet iedereen weet bijvoorbeeld dat de maximum snelheid in een woonerf 15 km per uur is. Om de verkeersveiligheid te vergroten, leggen we dat waar

nodig extra uit aan weggebruikers. Of we maken het makkelijker zich aan de maximale snelheid te houden. Dat kan door straten en wijken slimmer in te richten. Indien nodig schuwen we handhaving niet.

Tegelijk is verkeersveiligheid breder dan dat. Het gaat ook om goede verlichting van fiets- en wandelpaden en veilige oversteekplaatsen. We kijken samen met inwoners en gemeenteraad naar verkeersonveilige situaties en hoe we die kunnen aanpakken. We zijn benieuwd naar de inbreng van jongeren. We proberen zoveel mogelijk het sluipverkeer uit het dorp te houden. Tegelijkertijd weten we dat de auto soms een noodzakelijk deel van onze mobiliteit uitmaakt.

Bij verkeersveiligheid speelt gedrag bijna altijd een rol. We willen goede voorlichting en communicatie in wijken en op scholen over verkeersveiligheid om zo de bewustwording te vergroten. Wij stimuleren daarom het volgen van cursussen voor senioren op elektrische fietsen.

Consultatie SAMENLEVING en RAAD:
We gaan in gesprek over onveilige verkeerssituaties in Papendrecht. We willen horen welke knelpunten inwoners ervaren en daar prioriteiten aan koppelen.

5.2 Toegankelijkheid

De toegankelijkheid voor voetgangers, rolstoelers, scootmobielers en fietsers gaan we verbeteren. We kiezen slim onze momenten. Bijvoorbeeld bij de aanleg en renovatie van wegen. Goed overleg met ondernemers is belangrijk om ook hun onderneming toegankelijk te maken voor mindervaliden. Voor ondernemers is het ook belangrijk dat hun werknemers gemakkelijk naar en van het werk kunnen reizen. Bij een goede snelfietsroute hoort een goede bewegwijzering. Daar zorgen we voor. Er zijn te veel vervoersbewegingen in de wijken door busjes die goederen afleveren. Wij kijken naar de mogelijkheden voor een locatie aan de rand van de gemeente van waaruit we goederen verspreiden. Denk aan een bouwhub aan de rand van de gemeente. De verdere verspreiding in de wijken vindt met duurzaam en vooral ook kleiner vervoer plaats.

5.3 Elektrificeren en verduurzaming vervoer

We zien een toename van elektrisch rijden. Dat betekent dat we meer (snel)laadpalen in de openbare ruimte en in parkeergarages (laten) plaatsen. Omdat we het fietsverkeer heel belangrijk vinden willen we meer oplaadpunten voor elektrische fietsen in het centrum. We zoeken daarbij naar innovatieve mogelijkheden om het aantal oplaadpunten substantieel te vergroten. We verwachten namelijk een sterke toename van geëlektrificeerd vervoer. We houden oren en open voor nieuwe ontwikkelingen, dat gaat verder dan 4 jaar. Ook als gemeente verduurzamen en elektrificeren wij ons wagenpark bij vervanging.

5.4 Openbaar vervoer

Het busvervoer over de weg en de waterbus zijn onze belangrijkste OV-voorzieningen. Dit zorgt voor een goede verbinding tussen gemeente en regio. We willen de verbindingen van de waterbus verbeteren. De waterbus zou langer door kunnen varen, zodat dit ook een aantrekkelijk alternatief is voor jongeren. Wij vinden dat de OV-voorzieningen minimaal op het huidige niveau moeten blijven en wij staan open voor nieuwe ontwikkelingen en mogelijkheden zoals een Lightrail verbinding naar - in ieder geval - Rotterdam. We zetten in op openbaar vervoer dat volledig CO2 neutraal is.



We zullen ook aanvullingen nodig hebben op het openbaar vervoer in onze gemeente. Het duurzame vervoer via de Drechtopper en wijkhopper blijft daarbij belangrijk. Maar ook het verder inzetten van snelbussen, deelauto's en deelscooters kan helpen, mits zorgvuldig ingepast.

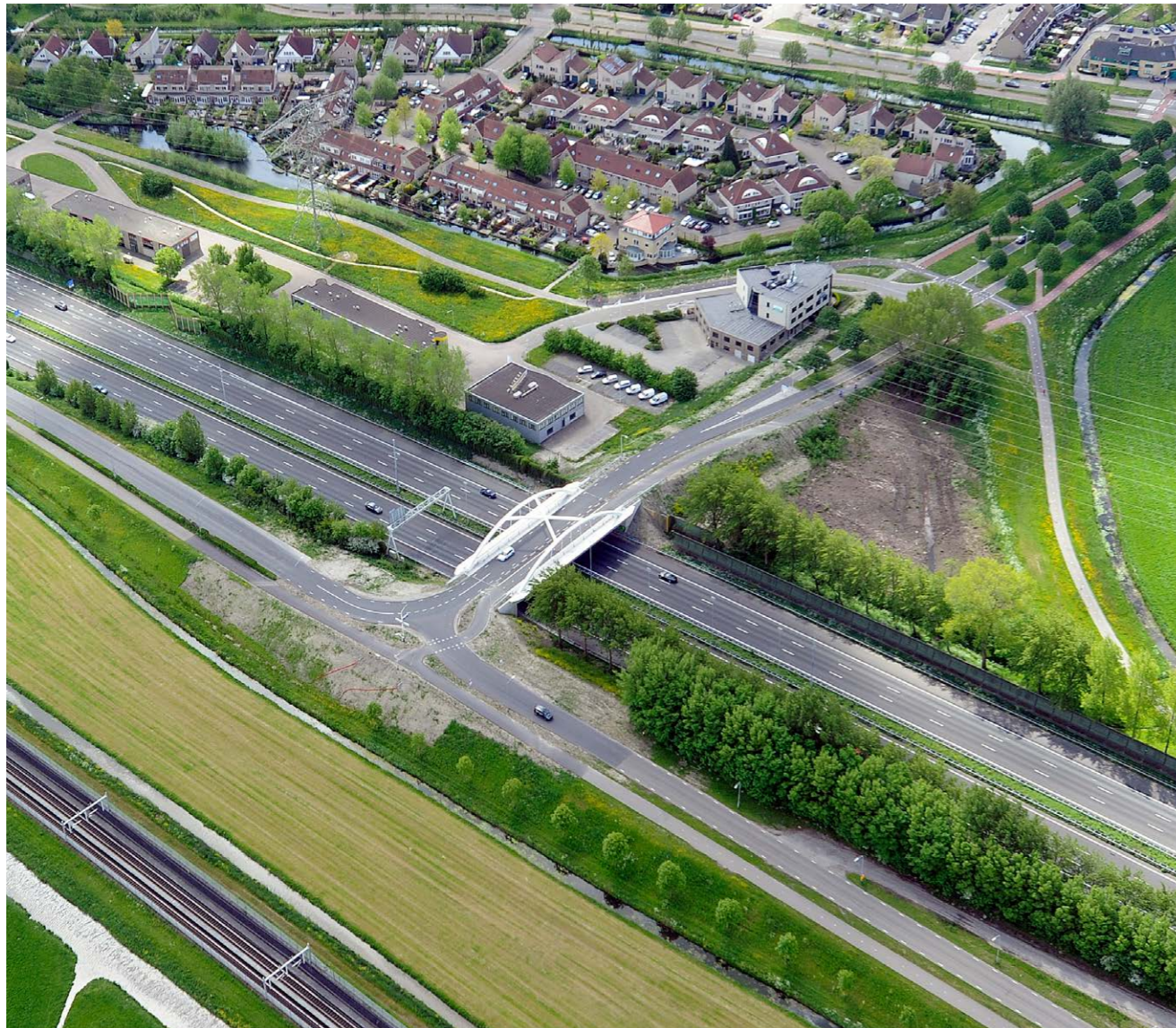
5.5 Bereikbaarheid

De bereikbaarheid van Papendrecht is de laatste jaren verbeterd. Dat betekent niet dat we stil kunnen zitten. We moeten de regionale lobbymogelijkheden gebruiken om de bereikbaarheid te verbeteren waar dat kan. Een knelpunt is de entree van Papendrecht waar het verkeer vastloopt. We moeten hier dus blijvend investeren. Ook is voor ons belangrijk het sluipverkeer en het zwaar verkeer tegen te gaan. Nu de files weer toenemen, betekent dat ook méér sluipverkeer.

Bij onderhoud aan wegen en bij wegafsluitingen communiceren wij dat goed naar inwoners. Een mogelijke kans om de bereikbaarheid voor iedereen te vergroten is het aanmoedigen van rijden buiten de spits. Dit vraagt uiteraard ook iets van de medewerkers van bedrijven en instellingen. We geven als gemeente daarin het goede voorbeeld.

5.6 Parkeren

Verkeer en Vervoer is een breed onderwerp. Zo is parkeren een aandachtspunt in Papendrecht. De auto in onze gemeente is een realiteit. Daarvoor zijn ook voldoende parkeerplaatsen nodig en dient parkeeroverlast vermeden te worden. We pakken de parkeernormen bij de kop. Met de omgevingsvisie in het achterhoofd: Waar wil je meer parkeerplekken en waar juist minder? Het is goed om daar – samen met



de gemeenteraad – bewuste keuzes in te maken en per project de uitgangspunten te bekijken. Dit is iets om regelmatig met de raad te bespreken.

5.7 Tot slot

Om verkeer over de weg te ontlasten kunnen we onze lobby inzetten om het transport over de Betuwelijn te intensiveren. Maar ook vervoer over water kan de overlast op de weg verminderen. Vervoer van gevaarlijke stoffen over weg en water geeft risico's. Dit is een punt van aandacht in ons overleg met de veiligheidsregio (VRZHZ). Omdat in onze regio de wegen zeer belast zijn, is het rampenplan verkeer en vervoer bij crisissituaties belangrijk. Daarover laten wij ons door de VRZHZ informeren.

6. Onderwijs



In de ontwikkeling van kind naar jongvolwassene gebeurt er van alles. In de eerste plaats ligt daar voor ouders en opvoeders een belangrijke taak. Daarnaast biedt onderwijs een plek om te spelen, te leren en (talenten) te ontwikkelen. Door een prettige, gezonde plek te bieden voor onderwijs laten we zien hoe belangrijk wij kinderen en jongeren in onze gemeenschap vinden. Zij zijn de toekomstige elektriciens, verpleegkundigen, accountants, mantelzorgers, kappers, bestuurders, receptionisten en sportvrijwilligers. Wij zijn ons bewust van de waarden die we uitdragen en doorgeven, zoals zelfredzaamheid en omzien naar elkaar.



6.1 Huisvesting onderwijs

De basis voor de vervolgstappen voor toekomstige huisvesting voor het voortgezet onderwijs (VO) ligt in de raadsbesluiten van de afgelopen bestuursperiode. We bouwen voort op de eerdere uitgangspunten: duurzaamheid, behoud van identiteit en slimme bundeling van voorzieningen en faciliteiten en multifunctioneel gebruik door verenigingen en scholen.

Toekomstige huisvesting voor het voortgezet onderwijs is een groot onderwerp en legt voor een lange periode een flink beslag op de financiële middelen van onze gemeente. Wij gaan uit van betaalbare nieuwbouw. Onze verwachting is niet dat alles in één keer kan worden aangepakt. Om ook te kunnen sparen, gaan we uit van een gefaseerde bouw van de VO-scholen. Daarnaast kunnen we rekenen op opbrengsten uit gebiedsontwikkeling.

We weten aan welke knoppen we kunnen draaien als we deze grote opgave willen bekostigen. Daar ligt een politieke keuze aan ten grondslagen die maken wij. Deze periode gaat de eerste paal de grond in. We doen wat daarvoor nodig is: het maken van bestemmingsplannen tot het ontwikkelen van

woningbouwprogramma's. Wij gaan onderweg en blijven – zoals bij alle grote projecten – in nauwe verbinding met de gemeenteraad. Zo'n grote opgave vraagt ook heldere communicatie richting inwoners en goede afstemming met scholen en maatschappelijke organisaties. We zijn benieuwd naar hun inbreng en ideeën, waarbij we de kinderen en jongeren natuurlijk niet vergeten.

Er is behoefte aan schoolgebouwen waar frisse lucht circuleert en het binnenklimaat gezond is. Dat geldt ook voor het primair onderwijs. Bij het maken van een nieuw integraal huisvestingsplan (IHP) zorgen we dat gewerkt wordt aan duurzaamheid en ventilatie.

Wij zien het investeren in huisvesting van scholen als duurzame investering in de toekomst van Papendrecht. En dat verdient onze jeugd.

6.2 Onderwijsbeleid

Gelijke kansen voor iedereen, en zeker voor kinderen. Dat begint bij taalvaardigheid en aandacht voor laaggeletterdheid. Wij zien ook een kwalitatieve inburgering als een basis om adequaat onderwijs te kunnen volgen. Op school krijgen kinderen en jongeren

bagage mee voor het leven. Naast inhoudelijke kennis zijn sociale vaardigheden minstens zo belangrijk. Sociale vaardigheden die ervoor zorgen dat elk kind later als inwoner zelfredzaam is, en verantwoordelijkheid draagt voor zichzelf en zijn/haar omgeving. Dat is de basis voor een fijne samenleving. Wij staan voor de vrijheid van onderwijs en de vrije keuze voor een school. Daarom zetten we ons in voor het behoud van breed en kwalitatief aanbod van scholen, inclusief speciaal basisonderwijs. We proberen het beroepsonderwijs naar een hoger plan te tillen. MBO-scholen binden leerlingen aan onze gemeente. We stimuleren de onderwijsinstellingen om de eerste twee MBO-leerjaren in Papendrecht te behouden en uit te bouwen. Van groot belang is de aansluiting tussen onderwijs en arbeidsmarkt. We maken daarom meer verbindingen tussen scholen en bedrijfsleven. Wij moedigen maatschappelijke stages aan en gaan in gesprek over stageplekken bij Papendrechtse bedrijven en instellingen.

Een goed scholingsaanbod voor vrijwilligers stimuleren wij (bijvoorbeeld via de Volksuniversiteit en Sterk Papendrecht).

Ons beleid is erop gericht onderwijsachterstanden tegen te gaan en het toezicht op de leerplicht goed te volgen.

De mening van jongeren doet ertoe. Wij gaan in overleg met jongeren op welke wijze wij hun mening kunnen betrekken. We bezoeken schoolklassen en gaan graag in gesprek met jonge Papendrechtse.

6.3 Veiligheid in het onderwijs

Wij willen dat de scholen voor ieder kind veilig zijn. Dat vereist een goede samenwerking tussen zorgprofessionals en het onderwijs. Die samenwerking is voor iedereen belangrijk, maar zeker voor kwetsbare kinderen en jongeren. Jongeren krijgen ook op scholen te maken met pesten, druggebruik, geweld en loverboys. Goede voorlichting en bewustwording zijn



in het belang van de kinderen en de gemeente. In de jeugdhulp tijdig signaleren kan ergere problematiek voorkomen.

6.4 Kindcentra

We bevorderen de integrale kindcentra. Onze rol daarbij is vooral verbindend en faciliterend zonder de verantwoordelijkheid voor de opvoeding van kinderen bij de ouders weg te halen. Wij doen dat omdat wij de voordelen zien van onderwijs en kinderopvang zo dicht mogelijk bij elkaar brengen. Kindcentra kunnen op die manier een spil in de wijk worden. Daarbij gaat het om zowel basisonderwijs, peuterspeelzaalwerk, kinderopvang en buitenschoolse opvang. Wij zijn voorstander van een goede, doorgaande ontwikkelingslijn voor kinderen tussen de 0 en 12 jaar. Onderwijsachterstanden kunnen hiermee worden voorkomen en de wijkgericht functie van het integraal kindcentrum kan verder worden uitgebouwd.

6.5 Vervoer naar school

De bekostiging van leerlingenvervoer is een permanent aandachtspunt. Wij hebben een wettelijke plicht daarin, maar werken met anderen aan beheersing van de kosten. Voor de leerlingen die op eigen gelegenheid naar school gaan is een veilige verkeerssituatie van groot belang. Wij gaan in overleg met betrokkenen om gevaarlijke situaties in kaart te brengen en zo mogelijk te verhelpen. Feitelijk gaat het om veilige wandel- en fietsroutes naar scholen.

7. Leefomgeving



De gevolgen van de klimaatverandering vragen ook dichtbij huis om actie. Wat groen is, moet groen blijven. We stimuleren inwoners een groene tuin aan te leggen, want alle kleine beetjes helpen. In ons ideaalplaatje stimuleert de buitenruimte Papendrecht te bewegen en elkaar te ontmoeten. Langs het water, in de uitgestrekte groenstrook langs de N3 en boven de A15 (Vriesenpolder) zien wij extra kansen voor recreatie, kleinschalige sport en meer biodiversiteit. Een groene omgeving doet de mens goed. Door natuurvriendelijk te maaien, bieden we huisvesting aan een diversiteit aan insecten. Dat is goed voor mens en dier.

7.1 Biodiversiteit

Biodiversiteit is belangrijk in ons groenbeleid en bij de uitvoering van groenwerkzaamheden. We houden met biodiversiteit rekening bij ons (onderwater) maaibeeld en wijzen onze partners op hun ecologische verantwoordelijkheid rond sloten en waterkanten. In woonwijken hanteren we een evenwichtig maaibeeld. Dat betekent het doorlopend zoeken naar de goede balans tussen biodiversiteit en schoon, heel en veilig.

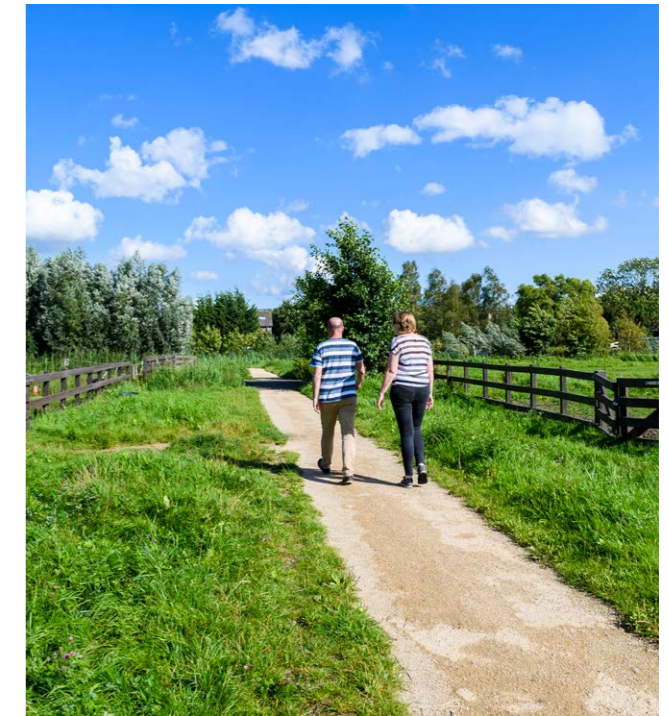
7.2 Groen(er) Papendrecht en klimaatadaptatie

Groen in onze gemeente is zeer belangrijk voor het comfortabel kunnen wonen, werken en recreëren. Daarom houden we Papendrecht groen. De parken en de open speelterreinen blijven groen. We benutten de kansen om kleine stukjes gemeentegrond ook groen in te richten (bijvoorbeeld met plantenbakken). Uiteraard hoort bij deze groene plekken ook duurzaam groenonderhoud. We willen de ambitie op het kwaliteitsniveau van groenonderhoud vasthouden. We gaan nader bekijken of dat gaat via het (gedeeltelijk) terugdraaien van de bezuiniging en/of door eenmalig

een impuls te geven aan de staat van het groen. Inwoners die zelf een stukje openbaar groen beheren en onderhouden ('adoptiegroen') blijven we stimuleren. We willen actie en maatregelen om verhardingen in het openbaar gebied en particuliere tuinen tegen te gaan. Daarvoor moeten we meer uitleggen over de noodzaak van klimaatadaptatie en stimuleringsmaatregelen om inwoners te verleiden hun tuin te vergroenen. Daarbij hebben we ook aandacht voor verticaal groen en groen op daken, ook bij nieuwe bouwprojecten (natuurinclusief bouwen). We doen al veel op dit vlak. Toch intensiveren we de inzet hierop omdat het nu, maar zeker op de langere termijn, belangrijk is.

7.3 Sport en bewegen in het groen

Wij stimuleren sport en bewegen in het groen door faciliteiten aan te brengen, of initiatieven daartoe te omarmen. Denk aan buiten fitnessmogelijkheden gefaciliteerd met kluisjes en/of watertappunten. Ook zijn speelruimte en speelvoorzieningen voor kinderen belangrijk. We zorgen voor een goede spreiding van sportvoorzieningen over de wijken, waarbij de



mogelijkheid voor ontspanning en bewegen aanwezig is. Bij de inrichting daarvan betrekken we de inwoners. We zien sporten ook als een mogelijkheid om andere mensen te ontmoeten.

Bij de ontwikkeling van de Vriesenpolder staan de uitgangspunten van de Omgevingsvisie voorop, maar sluiten we ook aan bij de nationale omgevingsvisie (NOVI) in het Groene Hart en uiteraard ook bij de ontwikkelingen van de buurgemeenten. Zo kunnen we binnen de grenzen van natuurwaarden en biodiversiteit kansen grijpen, ook voor kleinschalige sportfuncties, spelen en recreëren.

7.4 Wandelen en fietsen

Door te voorzien in nog betere wandel- en fietsroutes zonder onderbrekingen versterken we de recreatieve functie van Papendrecht. Meer ruimte voor de fiets is daarbij een uitgangspunt. We stellen een lokale fietsagenda op waarin maatregelen voor ruimte voor de fiets worden opgenomen, waaronder een goede verlichting en verkeersveiligheid in het algemeen. Ruimte voor de fiets heeft ook consequenties voor het autogebruik. Een goede balans vinden tussen ruimte voor wandelen en fietsen aan de ene kant en ruimte voor de auto (inclusief parkeren) aan de andere kant is een uitdaging die wij aangaan.

7.5 Participatie

Groen en buiten lenen zich goed voor participatie van inwoners. We zien mogelijkheden daartoe bij het invullen van de recreatiefunctie op verschillende plekken in de gemeente. Participatie past ook bij het aanleggen van speelvoorzieningen voor kinderen, waar ook kinderen bij betrokken worden. Kortom, we gaan inwoners meer betrekken bij de inrichting van de buitenruimte. Daar hoort ook bij dat wij onze dilemma's daarbij delen en samen naar een oplossing zoeken.

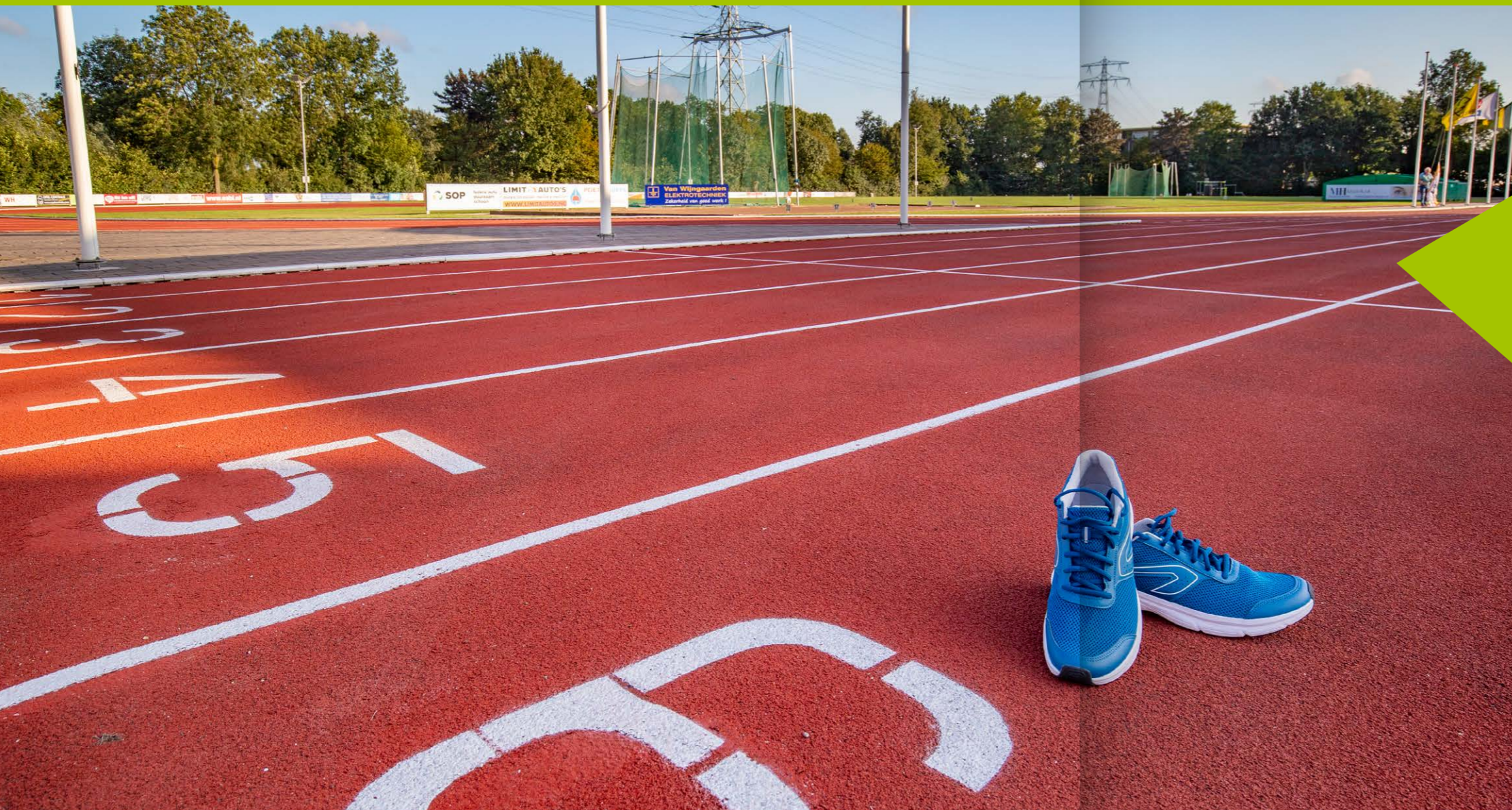
7.6 Nadere visie op groen

Wij vinden groen in onze gemeente een zeer belangrijk onderwerp. Ook de begraafplaats is een gewaardeerde groene plek in de gemeente. Wij onderzoeken hoe we de verschillende ambities uit de Omgevingsvisie kunnen vertalen naar én een versterking van het groen in de parken én een groter recreatief gebruik ervan.

Consultatie: We onderzoeken de mogelijkheden om de recreatiefunctie te versterken in de verschillende groene gebieden die Papendrecht rijk is: langs het water, in de uitgestrekte groenstrook langs de N3 en boven de A15 (Vriesenpolder) en de parken, waarbij de natuurwaarde voorop staat. We betrekken onze partners, de inwoners en gemeenteraad daarbij.



8. Sport en cultuur



Sporten en bewegen is voor iedereen belangrijk. Het draagt bij aan de gezondheid. Daarom is het goed dat jongeren al op jonge leeftijd sporten. Dat betekent dat wij in sportaccommodaties voorzien, maar ook in de buitenruimte de mogelijkheden creëren om te sporten en te bewegen. Lichaamsbeweging draagt bij aan de gezondheid. We streven ernaar sporten mogelijk te maken met zo weinig mogelijk belemmeringen. Cultuur vinden wij belangrijk voor de ontwikkeling van en ontspanning voor alle leeftijdscategorieën. Wij beschouwen cultuur dan ook vanuit een breed perspectief (theater, breed cultuuraanbod, kinderboerderij, muziekonderwijs, bibliotheek).



8.1 De sportieve gemeente

Wij zijn een gemeente waar de drempel om te sporten laag is. Daarom zorgen we voor fijne sportaccommodaties, waarvoor goed onderhoud noodzakelijk is. Op de langere termijn kunnen de sportvoorzieningen bij de middelbare scholen een impuls aan sport in Papendrecht geven, waar we de scholen bij betrekken. Bij initiatieven van verenigingen passen we onze beleidskaders toe. We houden rekening met mensen die een fysieke beperking hebben, maar toch willen sporten. We stimuleren breedtesport. We denken dat het verlagen van drempels om te bewegen in de buitenruimte leidt tot meer Papendrechtse die sporten. Dat begint bij goede wandel- en fietsroutes. Het gaat om een plek in de wijk om te sporten en spelen, dicht bij huis. Daarvoor gebruiken we zeker ook de parken. Wij ondersteunen verenigingen die sport aanbieden voor mensen met een beperking. Wij denken mee met sportinitiatieven van inwoners en verenigingen. De samenwerking en afspraken in het lokale Vitaliteitsakkoord vormen hiervoor een mooie basis.

8.2 Cultuur

Wij vinden culturele voorzieningen en cultuuraanbod belangrijk voor onze gemeente. De resultaten van de uitwerking van de businesscase cultuurplatform is daarin belangrijk. De businesscase streeft naar het slimmer organiseren van cultuur en bundeling van aanbod. Accommodaties worden vaker gebruikt. Onderaan de streep betekent dit minder kosten voor de gemeenschap. Samenwerking leidt ertoe dat de som der delen mooier is. Door de inzet van een culturele agenda kunnen ondernemers met hun aanbod daarop inspelen.

Een theatervoorziening behouden we, maar het kan meer gebruikt worden als multifunctioneel cultuurhuis. De theatervoorziening kan ook ondersteunend zijn bij kleinere evenementen binnen en buiten. Daardoor krijgt het theater een meer verbindende rol in de samenleving. Die verbinding is voor ons ook een belangrijke basis voor investeren in cultuur. Dat begint al op de scholen met cultuureducatie op basis van eigen keuzes van de school. Voor de (culturele) ontwikkeling is lezen onontbeerlijk. De bibliotheek in het centrum van onze gemeente biedt daarvoor mogelijkheden. In ons gemeentehuis kan de ontmoetingsfunctie van de bibliotheek verder tot wasdom komen.

8.3 Jongeren, sport en cultuur

Voor de ontwikkeling van kinderen zijn sport, theater, drama, dans of muziek belangrijk. Voor ons staat voorop dat ieder kind mee kan doen. Een betaalbaar en toegankelijk sport- en cultuuraanbod is daartoe een basisvoorwaarde. Sporten kan bij een vereniging, maar kan ook gewoon in de buitenruimte. Muziekonderwijs draagt bij aan de sociaal-cognitieve ontwikkeling van het kind. Het stimuleert sociale vaardigheden, kennis van andere culturen, zelfvertrouwen en discipline. Culturele evenementen voor jongeren (en met name tieners) maken onze gemeente voor deze doelgroep aantrekkelijk.

8.4 Behoud erfgoed

Papendrecht is van oorsprong een dijkdorp met een karakteristiek historisch dijklint. Wij hechten

grote waarde aan het behoud daarvan vanwege de verbondenheid met de lokale identiteit. Dat betekent dat wij bij bebouwing en wegconstructies rekening houden met het specifieke historische karakter van het dijklint.

Cultuurhistorische evenementen behoren ook tot ons cultureel erfgoed. Initiatieven daarvoor komen uit de samenleving, de gemeente ondersteunt.

Consultatie: Wij betrekken dijkbewoners en Stichting Dorpsbehoud bij ruimtelijke keuzes met betrekking tot dit historische deel van Papendrecht.



9. Zorg en Welzijn



In Papendrecht zorgen en ondersteunen mensen voor elkaar, en bieden mensen een helpende hand aan wie dat nodig heeft. Dat is de kracht van de Papendrechtse samenleving. Tegelijk lukt het niet iedereen om hulp te bieden, of hulp te vragen. In die situaties biedt de gemeente passende ondersteuning en hulp. Onze sociale infrastructuur voorziet in een vangnet voor mensen die het niet op eigen kracht redden. Wij vinden daarbij zorg voor mensen van alle leeftijden en vanuit alle achtergronden belangrijk. Elk mens is even waardevol, iedere vorm van discriminatie wijzen wij af. Bij die zorg vinden we voorkomen beter dan genezen. Wij zetten de ingezette lijn van aandacht voor preventie en vroege signalering dan ook door. Dat doen we samen met onze partners, scholen, kerken en verenigingen. Incidenten met verwarde personen kunnen vaker op tijd worden voorkomen. Soms hebben bepaalde doelgroepen maatwerkzorg nodig, of dat nu gaat om jongeren, ouderen, statushouders of mensen met een uitkering. Het terrein van zorg en welzijn is breed en gaat over veel doelgroepen. Om iedereen te helpen bij het opbouwen van een volwaardig bestaan hebben we een rol in het versterken van de bestaanszekerheid, de ontwikkeling naar werk en de zorg voor ondersteuning.

9.1 Jeugd(zorg)

We zien de kosten voor jeugdzorg telkens stijgen. Betaalbaarheid van de jeugdzorg is voor het kunnen bieden van zorg op de langere termijn noodzakelijk. De lobby richting Rijk voor structurele versterking van het budget jeugdzorg is essentieel. We onderzoeken de mogelijkheden en nemen maatregelen om de kosten op een realistische manier in de hand te houden. Omdat dit vraagstuk in alle gemeenten speelt, maken we gebruik van de inzichten vanuit andere gemeenten en experts. Zo nemen we ons de adviezen uit het AEF-rapport uit de vorige periode ter harte. In aansluiting op de landelijke Hervormingsagenda blijft het nodig om goed te kijken naar de afbakening van de jeugdhulp. We maken een routekaart met daarin een aantal maatregelen die wij overnemen uit het AEF rapport. Afstemming op andere aspecten van het sociaal domein, waaronder Wmo en jeugdgezondheidszorg, hebben onze aandacht. Een te sterke marktwerking in de zorg vinden wij zorgwekkend, omdat dit de betaalbaarheid onder druk zet.

Om ook in de toekomst hulp te kunnen bieden waar het nodig is, is het zaak kritisch te kijken waar en wanneer jeugdhulp ingezet moet worden. Het is niet altijd nodig een opvoedprobleem te 'medicaliseren'. We willen open eind behandelingen tegengaan. Ook is van belang een scherpe afbakening te zoeken tussen zorg die bijvoorbeeld binnen een gezin geboden kan worden en professionele zorg. Waar hulp noodzakelijk is, moet deze geboden worden. De mentale gezondheid van jongeren staat voorop. Bij uithuisplaatsingen van jongeren zoeken onze partners met onze hulp en ondersteuning naar passende huisvesting of pleeggezinnen.

9.2 Mantelzorgers en vrijwilligers

Zonder de vele mantelzorgers en vrijwilligers in onze lokale samenleving zouden onze zorg en welzijn nog verder onder druk komen te staan. Mantelzorgers en vrijwilligers leveren een onmisbare bijdrage aan anderen, die zorg en aandacht nodig hebben. Wij waarderen deze inzet enorm en tonen daadkracht om hen te ondersteunen. Dit doen wij bijvoorbeeld door het regelen van een adempauze door zorgtaken



tijdelijk te vervangen (respijtzorg) of het faciliteren van cursussen (via Sterk Papendrecht). Ook kunnen we (door middel van een urgentieverklaring) bemiddelen bij het aanbieden van huurwoningen voor de mantelzorg in de buurt van degene waarvoor wordt gezorgd. We blijven in gesprek met de samenleving om te horen wat mantelzorgers en vrijwilligers nodig hebben om het vol te houden, onze waardering uit te spreken en nieuwe mensen enthousiast te maken voor deze betekenisvolle bijdrage aan de maatschappij. Daar spelen ook werkgevers een rol in.

9.3 Armoedebestrijding

Armoede komt ook in onze gemeente voor. Het is niet altijd direct zichtbaar, maar in Papendrecht leven meer dan duizend mensen in armoede, onder wie ook veel kinderen. De stijgende prijzen en vooral de stijging van energiekosten leiden mogelijk in meer gezinnen tot financiële problemen. Ook in de nasleep van de coronacrisis kunnen mensen alsnog in economische problemen komen. Bijvoorbeeld doordat hun bedrijf het niet heeft gered of er geen financiële buffer meer is om hoge kosten op te vangen. We verwachten een toename van armoede. Armoede zorgt binnen gezinnen voor veel stress en is daardoor nogal eens een oorzaak

voor andere problemen. Het belemmert vaak om mee te kunnen doen met activiteiten in de samenleving. Een integraal beleid met een integrale aanpak vanuit de gemeente is belangrijk. We steunen maatschappelijke initiatieven voor het voorkomen van problematische schulden. We steunen armoedebestrijding en het aanpakken van de schuldenproblematiek. We vinden het belangrijk dat de hulp belandt waar die nodig is, ook bij de doelgroepen die nog niet zo in beeld zijn.

We willen een ruimhartig minimabeleid en onderzoeken welke maatregelen mogelijk zijn. We proberen ook de schuldenproblematiek te voorkomen door eerder hulp aan te bieden zonder de privacy van inwoners te schenden (preventie). De voedselbank, schuldhulpmaatjes, verenigingen en kerken vormen de ogen en oren in de samenleving. Hun vrijwilligerswerk is ontzettend belangrijk. Het is van belang dat de vele partners en maatschappelijke organisaties elkaar weten te vinden en elkaars aanbod versterken, zoals Sterk Papendrecht, Sociale Dienst, stichting Leergeld, en Support. In aansluiting op de wettelijke taak schulden vroeg te signaleren, ontvangen mensen die een betalingsachterstand hebben bij de gemeente of een van de andere diensten, vrijblijvend het aanbod



voor hulp. Ketensamenwerking bij schuldhulpverlening en armoedebestrijding is belangrijk, waarbij één regisseur voor bestaanszekerheid de laagdrempeligheid vergroot.

9.4 Gezinsproblematiek

Vaak is het gezin de plek waar kinderen zich thuis voelen. Dat is niet in alle gezinnen de realiteit. Sommige ouders hebben ondersteuning bij het opvoeden nodig om grotere problemen later te voorkomen. Soms is sprake van huiselijk geweld en kindermishandeling. Bij het hoofdstuk veiligheid hebben we hier ook al aandacht aan geschonken. Scheidingen kunnen verstoring zijn voor het gezinsleven en een voedingsbodem zijn voor complexe problemen in het gezin. Ook daarbij kunnen we preventieve maatregelen nemen. We heroverwegen de stopgezette financiering van de pilot steunpunt jeugd, scheiden en gezin (met Dordrecht en Zwijndrecht).

9.5 Zorg voor ouderen

Papendrecht vergrijsst. Het bevolkingsaandeel ouderen neemt toe. De aandacht voor ouderen heeft een brede aanlegroute dwars door allerlei gemeentelijke beleidsterreinen heen. Samenhangend beleid voor de terreinen zorg, wonen, mantelzorg en (toegankelijkheid van) voorzieningen is belangrijk. Ook het tegengaan van eenzaamheid, overigens niet exclusief aan ouderen voorbehouden, verdient onze aandacht. We organiseren een meldpunt eenzaamheid en maken een actieplan tegen eenzaamheid, dat aansluit op het landelijke programma Een tegen Eenzaamheid.

9.6 Samenwerking in het sociaal domein

We werken in het sociaal domein intensief samen met onze partners.

Sterk Papendrecht is een belangrijke partner. Voorlichting over hun aanbod is essentieel om gebruik te kunnen maken van hun diensten. Ook in de regio werken we nauw samen met partners als de SDD en DG&J. De samenwerking met de SDD is een nieuwe fase ingegaan met de nieuwe gemeenschappelijke regeling. Voor alle lokale en regionale partners geldt dat wij meer toetsen of de producten zoals afgesproken geleverd worden (accountmanagement). Dat kan tot bijsturing leiden. Wij verwachten realistische begrotingen van onze partners.

Ten aanzien van de zorgaanbieders scheiden we het kaf van het koren om daarmee het aantal aanbieders te beperken, waarbij we oog hebben voor specifieke identiteitsgebonden aanbieders.

9.7 Kwetsbare groepen

In onze aandacht voor kwetsbare groepen vergeten we de vluchtelingen en asielzoekers niet. Ook daar voelen we een verantwoordelijkheid voor, in het besef dat we afhankelijk zijn van Rijksbeleid. We leveren als gemeente onze maatschappelijke bijdrage aan de noodopvang van vluchtelingen. Daarbij denken we in mogelijkheden en faciliteren we initiatieven in de samenleving.



10. Volksgezondheid, milieu en afval



Gezondheid is voor iedereen belangrijk en heeft hoge prioriteit. Gezondheid en welzijn gaan vaak hand in hand. Daarom richten we ons hierbij op alle inwoners. Voor iedereen vormen sporten en bewegen een belangrijke basis voor gezondheid en om die reden stimuleren we dat. Wij richten ons ook op tegengaan van uitstoot en lozing. Vanuit veiligheidsoogpunt willen we voldoende aandacht voor werken met gevaarlijke stoffen. Daar hebben we in onze omgeving last van. We ondernemen actie samen met onze partners in de omgeving en bij de provincie. Wij vinden net als het kabinet het verbeteren van het milieu een belangrijk speerpunt. Geluidsoverlast en fijnstof zijn al jaren punten van zorg en aandacht.

Wij voeren de gemaakte afspraken met betrekking tot bronscheiding van afval met tariefdifferentiatie uit. Optimale afvalscheiding en hoogwaardige recycling zijn onze ambities.



10.1 Gezondheid en een gezonde leefomgeving

Er zijn veel risicofactoren voor onze gezondheid. Denk aan overgewicht, verslavingen, uitstoot gevaarlijke stoffen, lawaai, et cetera. Ook als lokale overheid is het onze taak hier iets aan doen. Aandacht voor gezondheid begint wat ons betreft al in het eerste levensjaar en stopt op geen enkele leeftijd. Gezond leven kan vanuit meerdere opzichten onder druk staan. We pleiten dan ook voor een integrale benadering van gezondheid. De uitvoering van ons preventie- en vitaliteitsakkoord helpt gezondheidsproblemen te voorkomen. Wij vinden voorlichting op scholen essentieel. Dat mag gaan over gezonde voeding, bewegen en voorkomen van verslavingen. Daarbij is zowel de fysieke gezondheid als de mentale gezondheid van belang. Deze beïnvloeden elkaar wederzijds.

10.2 Milieu

De luchtkwaliteit is niet goed in onze regio. In aansluiting op het Schone Lucht Akkoord zetten wij alles in het werk om de uitstoot van fijnstof te

reduceren. Ook nemen wij maatregelen om licht- en geluidsoverlast te beperken. Uitstoot en lozingen op het water van overlastgevende bedrijven volgen wij nadrukkelijk en handhaven als afspraken niet worden nagekomen. We streven ernaar om de komende jaren een asbestvrije gemeente te worden. We zetten actief in op het terugdringen van PFAS/PFOA (Poly- en perfluoralkylstoffen/ perfluorooctaanzuur). We blijven daarin samen optrekken met de ons omliggende gemeenten, de provincie en het rijk.

10.3 Afval

We produceren met elkaar veel afval, waarvoor een goede afvalverwerking noodzakelijk is. We committeren ons aan de VANG-doelstellingen (Van Afval Naar Grondstof). Het genomen raadsbesluit met de keuze voor bronscheiding met tariefdifferentiatie voeren wij uit. Het uitgangspunt daarbij is dat de vervuiler betaalt en wij ongewenste effecten zoveel mogelijk tegengaan. Dat moet leiden tot een invoering die gemakkelijk is voor inwoners, een gering beslag legt op de openbare ruimte, veel milieurendement geeft en de kosten



beperkt houdt. Participatie en informatie voor inwoners zijn voor en tijdens de invoering bijzonder belangrijk. Ondertussen blijven we letten op nieuwe innovatieve technieken om afval beter te scheiden en kijken we telkens naar de mogelijkheid om hier ook als gemeente ons voordeel mee te doen. Dit alles vindt ook zijn beslag in nieuwe afspraken met afvalverwerkers. Het schoonhouden van wijken is voor ons een speerpunt. Wij zijn dan ook blij met de inzet van onze ZAPPers (ZwerfAfvalPakkers). Heel veel zwerfafval wordt door hen verwijderd uit de openbare ruimte. Het is de gezamenlijke verantwoordelijkheid van inwoners en overheid om de openbare ruimte schoon, heel en veilig te houden. Iedereen woont, leeft en beweegt graag in een mooie omgeving.



11. Ruimtelijke ontwikkeling - Bouwen en wonen



Papendrecht heeft geen ruimte meer voor nieuwe grootschalige woningbouwlocaties. We houden de groene gebieden immers groen, omdat we dat heel belangrijk vinden. Dat betekent dat we onze kansen benutten op kleine percelen in onze gemeente, de zogenaamde 'inbreidingslocaties'. Zoals vastgesteld in de Omgevingsvisie, richten we ons op compacte nieuwbouw binnen de bestaande grenzen van Papendrecht. Met het oog op een aantrekkelijke woonomgeving zoeken we naar mogelijkheden om meer de hoogte in te gaan en tevens kwaliteit aan de openbare ruimte toevoegen. Kwaliteit die ook combinaties van wonen en zorg mogelijk maakt. We zien in onze gemeente een grotere verwevenheid van wonen, zorg en onderwijs. Maar ook een evenwichtige verdeling van duurdere en meer betaalbare woningen is belangrijk. Dat geldt ook voor aandacht voor kwetsbare groepen bij het vinden van een woning. Starters en jonge gezinnen hebben het moeilijk een geschikte woning te vinden. Daarvoor is ook doorstroming op de woningmarkt nodig. Wij vinden dat er duurzaam gebouwd moet worden. Kortom, voor bouwen en wonen formuleren we grote ambities door veel te eisen ten aanzien van de invulling en het gebruik van de inbreidingslocaties. We benutten de schaarse ruimte goed. Wij voldoen ruimschoots aan de regionale bouwopgave die we hebben afgesproken.

11.1 Woningen en doelgroepen

Met woningbouwcorporaties maken we afspraken over de beschikbaarheid van voldoende betaalbare huurwoningen. Zorginstellingen betrekken we bij oplossingen in de combinatie van wonen en zorg. Er zijn diverse doelgroepen waarvoor woningen nodig zijn. We willen bouwen voor starters en jonge gezinnen, statushouders, (kwetsbare) jongeren en ouderen die zelfstandig lang thuis kunnen wonen en/of zorg in de buurt kunnen vinden. In aansluiting op de businesscase bouwen en wonen, proberen we creativiteit in de samenleving te stimuleren. We staan open voor innovatieve concepten, die tijdelijke huisvesting voor starters in bestaande bebouwing mogelijk maken.

We bouwen niet voor beleggers en speculanten, daarvoor is het woonprobleem te urgent. We zoeken naar wettelijke mogelijkheden om ervoor te zorgen dat onze eigen inwoners voorrang krijgen bij de toedeling van een woning in Papendrecht, en dat een koper ook daadwerkelijk in het gekochte huis of appartement gaat wonen (zelfbewoningsplicht). Een strenge handhaving bij illegale verhuur hoort daarbij.

11.2 Verschillende woonvormen en bouwwijze

Voor ons is belangrijk dat we duurzaam, klimaat-adaptief en natuurinclusief bouwen. Dat betekent dat we oog hebben voor versterking van het groen, denken aan wateropvang mogelijkheden, voldoende laadpalen en zo energieneutraal mogelijk onze bouwprojecten vorm geven.

We proberen ook te bouwen voor jong en oud bij elkaar. Dat schept kansen om naar elkaar om te zien. Ontmoetingsplekken in de wijk kunnen daarbij helpen. We staan open voor co-housing, kangoeroewoningen of andere alternatieve woonvormen, waarbij we ruimhartig meedenken. Dat kan betekenen dat we procedures versoepelen. In de omgevingsvisie zijn al richtingen voor de wijze van bouwen opgenomen, waaronder meer de hoogte ingaan met de bouw in verdichte situaties.

11.3 Bouwlocaties

Bij kansen voor het bebouwen van vrije of vrijkomende percelen (inbreiding) handelen wij proactief. We stimuleren een voorspoedige verdere ontwikkeling van



Kraaihoek. Daarbij overleggen we met inwoners en andere betrokkenen. Wellicht is het met het woonplan in ons achterhoofd mogelijk de inbreidingslocaties voor de komende vijf tot tien jaren in beeld te brengen. Door daar voortvarend keuzes in te maken kunnen we het bouwtempo versnellen. Uiteraard betrekken

we daarbij het brede plaatje van de totale ruimtelijke inrichting, waarbij zeker ook aandacht wordt gegeven aan parkeren. Bij het onderdeel verkeer en vervoer hebben we over parkeernormen een handelingslijn geformuleerd. Als we bouwen houden we uiteraard rekening met ons erfgoed zoals het Dijklint.



Consultatie raad over wonen

Wonen is bij uitstek een onderwerp dat ingewikkeld is. We hebben een regionale Woonvisie en een lokaal Woonplan dat stevig leidend is in onze woningbouwopgave. Daarnaast spreken alle partijen een torenhoge ambitie uit om niet in het groen te bouwen, het tempo te versnellen en te bouwen voor alle doelgroepen. Een interessant vraagstuk en een complexe uitdaging waar we graag met de gemeenteraad over van gedachten wisselen, waarbij we drie componenten zien in het vraagstuk: 1) Zoeklocaties, 2) Zachte bouwplannen (waar zijn deze te versnellen?) en 3) Harde capaciteit (waar blijft het liggen, wat kunnen we daaraan doen).



12. Duurzaamheid, Transitievisie Warmte en energietransitie



Ook Papendrecht gaat overschakelen op duurzame energiebronnen. Dat zijn wel lange termijn trajecten. We verliezen daarbij de haalbaarheid en betaalbaarheid niet uit het oog. Op korte termijn ondernemen we diverse acties. Denk aan het besparen van energie, stimuleren van de isolatie van woningen, gebruik van zonnepanelen en elektrisch vervoer. Op termijn moeten alle woningen van het gas af. Dit is voor iedereen een grote opgave. Een andere grote opgave is het opwekken van voldoende duurzame energie om energieneutraal te kunnen worden. We staan open voor het toepassen van andere, meer innovatieve, vormen van duurzaamheid. Dat is de enige manier om deze wereld door te kunnen geven aan toekomstige generaties.



12.1 Duurzaamheid

Wij stimuleren het nemen van allerlei duurzaamheidsmaatregelen. Door hoge energieprijzen is de ontvankelijkheid bij inwoners om hier iets aan de te doen groot. De terugverdientijd bij het doen van investeringen in isolatie en zonnepanelen is ook veel korter dan een paar jaren geleden. Er zijn voor ons wel grenzen. Zo willen we geen windturbines in of vlakbij onze gemeente. We willen niet méér grote velden met zonnepanelen. We wijzen bedrijven op het nut van zonnepanelen op daken. We bereiden ons voor om van het aardgas af te gaan en houden onze ogen en oren open voor de ontwikkeling van nieuwe innovatieve technieken. Denk bijvoorbeeld aan de mogelijkheid van geothermie en groen (waterstof)gas. Ook nieuwe regels van het rijk, zoals rond (hybride) warmtepompen en de Wet collectieve warmte, zullen moeten worden vertaald naar de Papendrechtse situatie. De aanleg van warmtenetten bij de herbouw van de wijk Kraaihoek en bij ander woningbezit van Woonkracht10 zetten we de komende jaren voort. Bij dit alles is heldere en overzichtelijke voorlichting voor inwoners van het grootste belang. Wellicht zullen we met bouwen meer de hoogte ingaan dan voorheen. We willen dat er dan meer verticaal groen wordt toegepast. Ook kunnen platte daken groen worden vanwege de isolerende

werking en bij hoosbuien het kunnen bergen van regenwater. Bij onze gemeentelijke gebouwen geven we het goede voorbeeld. Wij blijven het gesprek aan gaan met onze woningbouwcorporatie om de woningen en tuinen te verduurzamen. Wij streven ook naar meer bewustwording op het gebied van hergebruik en stimuleren de circulaire economie.

Alle maatregelen die we nemen op het gebied van duurzaamheid vinden hun plek in ons integrale duurzaamheidsprogramma.

12.2 Warmtetransitie

Bij de warmtetransitie hebben wij als gemeente een regierol. Die kunnen we alleen invullen als we vanuit het rijk hulp krijgen voor extra budget en menskracht. Die bijdrage bepaalt in hoge mate in welk tempo we als gemeente kunnen handelen. Wij zijn voorstander van energieneutraal bouwen, waarbij zowel op warmte als koeling wordt gelet. De kansen voor innovatie en werkgelegenheid lijken daarbij op voorhand groot.

12.3 Uitvoering Regionale Energie Strategie (RES)

Het gaat bij de RES om maatregelen die we als regio moeten nemen om voldoende groene energie op te wekken om energieneutraal te kunnen worden. Daar zien we ook meteen een verbinding met duurzaamheid. Wij stimuleren en nemen maatregelen om het verbruik van fossiele energie aan banden te leggen of energie op een duurzamere wijze te produceren. Wij volgen nauwgezet de experimenten en innovatieve vormen rond energieopwekking, zoals waterstoftoepassingen.



Consultatie raad

Ook duurzaamheid is een groot thema waarbij de gemeenteraad nooit uitgebreid integraal heeft stilgestaan. In alle verkiezingsprogramma's heeft het thema uitgebreid aandacht gekregen, zodat het zich lijkt te lenen voor een integrale consultatie. Duurzaamheid heeft overigens een fysieke en sociale component, zoals ook opgenomen in de Omgevingsvisie. We gaan graag het gesprek met de gemeenteraad aan over het Programma Duurzaamheid, waarin een koppeling wordt gemaakt tussen doelen op de langere termijn en concrete acties die daaruit voortvloeien voor de korte termijn.



13. Samenwerking in de regio en daarbuiten



We werken graag samen met buurgemeenten. Gedeeltelijk om we niet alles alleen kunnen en samen sterker staan, maar ook omdat bepaalde vraagstukken regionaal spelen en daarmee gemeentegrens overschrijdend zijn. Dan hebben we partners, provincie en het Rijk hard nodig. In een lobbyagenda houden we bij welke doelen we met welke partners willen bereiken, en hoe deze onderling samenhangen.

We beperken ons bij samenwerking niet alleen tot (Smart Delta) Drechtsteden, maar overleggen ook met Molenlanden, of breder de Alblasserwaard-Vijfheerenlanden. Samenwerking met een of meer gemeenten afzonderlijk kan vanuit de inhoud ook een wenselijke aanpak zijn (meervoudig lokaal). Door de centrale ligging van Papendrecht kunnen wij een verbindende rol in de regio invullen. Voor ons blijft voorop staan dat we een zelfstandige gemeente blijven. Zelfstandig en samenwerkingsbereid vanuit een win-win gedachte.

13.1 Regionale inhoudelijke samenwerking

Om een goede regionale samenwerking aan te gaan moeten we onszelf goed kennen en dus een gedragen regionale visie vormen. Voor ons is essentieel dat we de komende periode regionale bestuurskracht leveren. Meedoen betekent ook regionaal aan het stuur zitten. We zijn ambitieus in het vervullen van posities in de regio.

Voor ons houdt dat in, zeker nu de Gemeenschappelijke Regeling Drechtsteden met Drechtstedenbestuur en Drechtraad niet meer bestaat, dat we zitting nemen in dagelijkse besturen. Ook de VNG commissies (Vereniging Nederlandse Gemeenten) zijn daarbij voor ons interessant. We willen zichtbaarder worden in de regio. We geven prioriteit aan de regionale

Groeiagenda en vullen de lokale belangen zeker in. Een krachtig economisch beleid is voor de hele regio belangrijk.

13.2 Samenwerkende zelfstandige gemeente

Wij blijven zelfstandig, zowel op bestuurlijk als ambtelijk niveau. We zoeken de mogelijkheden voor samenwerking op. Dit zien we als een win-win situatie waarbij organisaties, en dus ook wij, kosten kunnen besparen. We spannen ons gezamenlijk in om grote bedrijven binnen onze regio te behouden. We zijn slechts één van de spelers in het grotere geheel, maar kunnen ons regionaal wel sterk maken in de lobby naar Den Haag en Brussel. Op diverse gebieden werken we al samen of kunnen we dat doen. Denk

aan allerlei samenwerkingen in het sociaal domein, in de verbinding tussen onderwijs en arbeidsmarkt. We hebben ook gezamenlijke belangen zoals woningbouw, mobiliteit, onderwijs, innovatie, veiligheid, aandacht voor infrastructuur en scheepvaart.

13.3 Rol raad en college bij samenwerking tussen gemeenten

Een belangrijk aandachtspunt voor ons is de democratische legitimatie bij regionale voorstellen. Wij vinden dat de gemeenteraad in ieder geval de koers en de prioriteiten moet kunnen bepalen. Daarom zijn keuzes over regionale samenwerking ook een zaak van raad en college. De raad wordt in positie gebracht om deze keuzes te kunnen maken. Hier hoort zeker bij dat (nieuwe) raadsleden goed worden geïnformeerd.

Een regionale ontmoeting tussen colleges en raden leidt tot meer inzicht in elkaars denkbelden en daardoor tot een betere samenwerking. Ook zouden vaker regionale verbonden partijen in de raad kunnen inspreken, zodat een beter inzicht ontstaat in wat zij voor ons doen. Goede samenwerking vraagt ook om een bepaalde houding. Het gaat dan om slagvaardig zijn, wendbaar in, betrokken bij en trots op de samenwerking, zodat we onszelf kunnen blijven.





**Christen
Unie**

SGP
Papendrecht



Gemeente Papendrecht
Markt 22
3351 PB Papendrecht
tel. 14 078